

ОЦЕНКА СОСТОЯНИЯ ТЕЛА

Мишель А. Ваттио
Институт им.Бабкока

СОСТОЯНИЕ ТЕЛА

Количество резервов организма коровы при отеле имеет большое влияние на возможные осложнения во время или сразу после отела, молочную продуктивность и эффективность воспроизводства в течение предстоящей лактации. У слишком худых коров:

- уменьшается молочная продуктивность из-за отсутствия достаточных резервов организма в ранний период лактации;
- учащается возникновение определенных метаболических заболеваний (кетоза, смещенного абомасума и т.д.);
- задерживается возобновление цикла течки после отела.

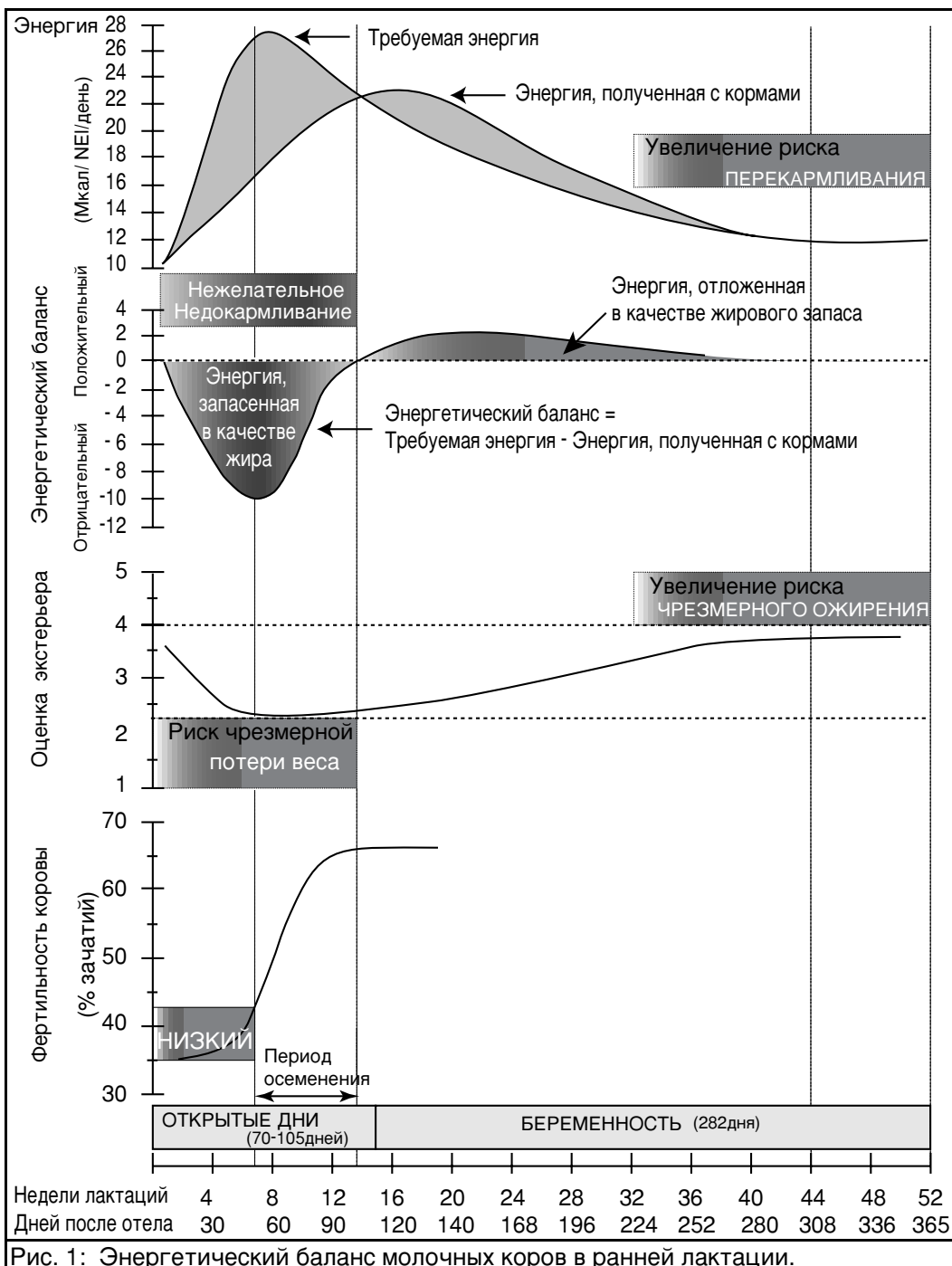


Рис. 1: Энергетический баланс молочных коров в ранней лактации.

С другой стороны, у ожиревших коров:

- встречается больше осложнений при отеле (затрудненный отел);
- снижается количество самостоятельно потребленного сухого вещества в ранней лактации, что предрасполагает корову:
 - к увеличению частоты возникновения определенных метаболических заболеваний (синдром жирной коровы, кетоз и т.д.);
 - уменьшению молочной продуктивности.

Таким образом целью является приведение коровы в “хорошее” состояние перед отелом - не слишком худое и не слишком жирное. Состояние тела - это субъективная оценка количества жира, или количества энергии, которое запасла корова. Состояние тела изменяется на протяжении цикла лактации. У коров в ранней лактации баланс энергии отрицателен и оценка состояния их тела

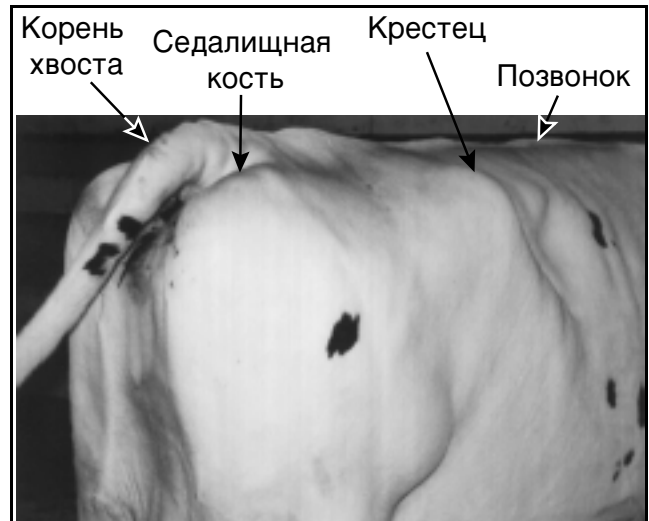


Рис. 2: Некоторые части тела, используемые для определения оценки состояния тела.

Оценка экстерьера	Сечение позвоночника в середине хребта	Вид сзади (сечение) крестца	Боковой вид линии между крестцом и седалищной костью	Ложбина между корнем хвоста и седалищной костью	
				Вид сзади	Боковой вид
1 Тяжелое истощение					
2 Заметное выступание костяка					
3 Видимость костяка и его покров хорошо сбалансированы					
4 Костяк чрезмерно спрятан под покрытием					
5 Чрезмерное перекармливание					

Рис. 3: Оценки состояния тела (Приведено из: A.J. Edmondson, I.J. Lean, C.O. Weaver, T. Farver and G. Webster. 1989. A body condition scoring chart for Holstein dairy cows. J. Dairy Sci. 72:68-78.)

Таблица 1: Связь снижения оценки состояния тела (ОСТ) в ранней лактации на процент зачатий.

Снижение ОСТ	Процент зачатий
Менее 1 единицы	50%
От 1 до 2 единиц	34%
Более 2 единиц	21%

уменьшается (резервы организма мобилизируются). На каждый мобилизованный килограмм веса освобождается достаточное количество энергии для производства 7 кг молока. Коровы в ранней лактации не должны терять в весе более одного килограмма в день. У коров в поздней лактации, наоборот, баланс энергии положителен и они улучшают состояние тела, восстанавливая резервы организма, потерянные в ранней лактации. Таким образом, идеальное состояние организма меняется с различными стадиями лактации (Рис.1).

ОЦЕНКА СОСТОЯНИЯ ТЕЛА (ОСТ) НА ПРОТЯЖЕНИИ ЛАКТАЦИИ

Оценка состояния тела - это средство для изменения режима кормления и содержания с целью достижения максимального потенциала молочной продуктивности и снижения числа воспроизводительных расстройств.

Оценка состояния тела определяется при внешнем осмотре области крестца коровы - в основной области, ограниченной бедровыми (*tuber coxae*), седалищными (*tuber ischii*) костями и корнем хвоста. Толщина "покрытия" хребта также учитывается при определении оценки

(Рис. 2,3,4). Оценка коровы обычно дается по шкале от 1 до 5. Очень худые коровы получают оценку 1, а очень жирные - оценку 5 (Рис.4).

Оценка состояния тела, равная 1,5, спустя 1-2 месяца после отела нежелательна, т.к. она указывает на острую недостаточность питания (отрицательный баланс энергии, Рис.4а). Оценка, равная приблизительно 3,0 (Рис.4б), должна быть типичной для коровы, восстанавливающей резервы организма в середине лактации. В поздней лактации и в период сухостоя наиболее желательна оценка состояния тела 3,5.

Рекомендуемая оценка состояния тела на разных стадиях лактации:

Отел	3,0-3,5
Осеменение	2,5
Ранняя лактация	3,0-3,5
Период сухостоя	3,0-3,5

Такая оценка состояния тела обеспечивает корове достаточное количество резервов организма для максимального снижения риска возникновения осложнений при отеле при наибольшем увеличении молочной продуктивности в ранней лактации. По мере снижения продуктивности в поздней лактации корова быстро набирает вес. Перекармливание концентратами при этом является типичной ошибкой. Коровы, потребившие слишком много концентратов на последней стадии лактации, склонны к ожирению (Рис.4с). У таких коров более вероятны осложнения при отеле и развитие других расстройств (синдром жирной

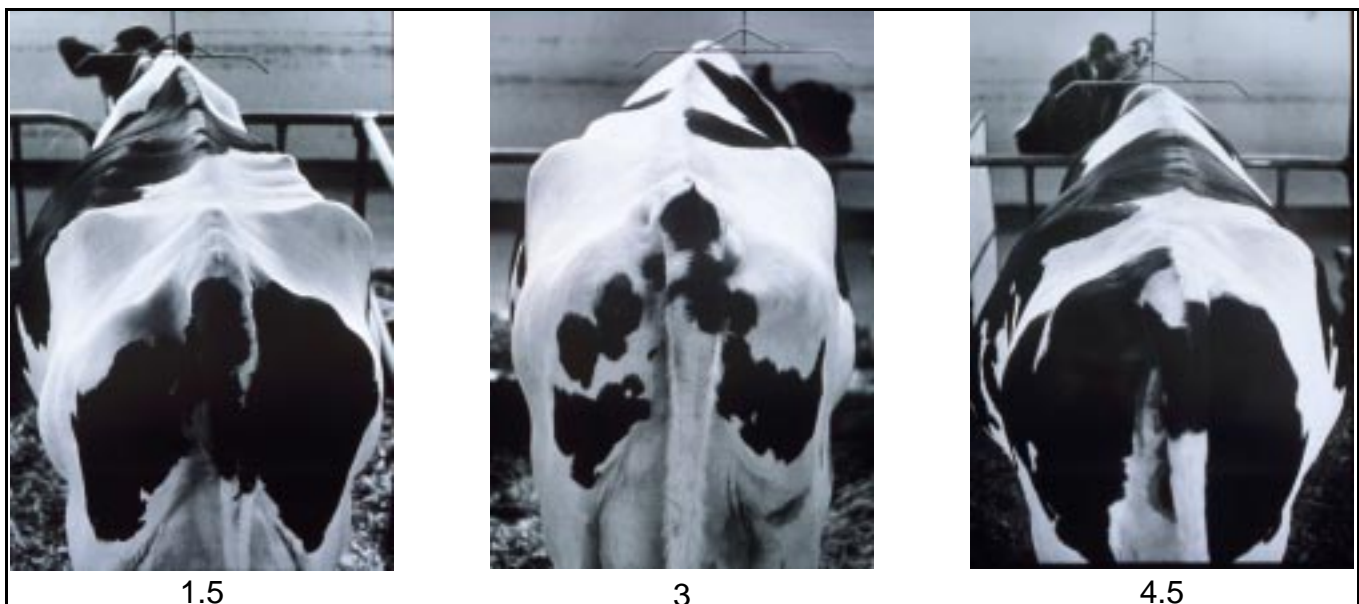


Рис. 4: Примеры коров с оценкой состояния тела 1,5 (А), 3 (В), 4,5 (С).

коровы).

Международный Институт по
Исследованию и Развитию Молочного
Животноводства им. Бабкока является
подразделением Университета
Висконсина.

Эта публикация финансировалась
специальным Грантом от USDA CSRS
номер Гранта 92-34266-7304, а также U.S.
Livestock Genetics Export, Inc.

Номер публикации DE-RG-4a-080996-R

Эта и другие публикации могут быть
затребованны из Института им. Бабкока по
следующему адресу:

240 Agricultural Hall
1450 Linden Drive
Madison, WI 53706-1562 USA
Tel. (608) 262 4621
Fax (608) 262 8852
babcock@calshp.cals.wisc.edu
<http://babcock.cals.wisc.edu>