

ОКОНЧАТЕЛЬНЫЙ БАЛЛ

Окончательный балл присваивается корове на основании пяти основных классификационных категорий или показателей: передняя часть/объем, молочная сила, крестец, передние и задние ноги, вымя. Бонитер дает оценку по каждой категории от 1 до 100 баллов. Эти баллы основаны на той степени, в которой индивидуальные коровы демонстрируют желаемые признаки по каждой категории в сравнении с образцово-показательной моделью. Окончательный балл является суммой баллов, полученных по пяти основным показателям, взвешиваемым следующим образом:

КОРОВЫ		БЫКИ	
Передняя часть/объем	20%	Передняя часть/объем	40%
Молочная сила	20%	Молочная сила	25%
Крестец	5%	Крестец	10%
Передние и задние ноги	15%	Передние и задние ноги	25%
Вымя	40%		

Присваивая баллы по основным показателям, бонитер обращает внимание на такие факторы, как возраст, число лактаций и стадия лактации. Основные показатели и окончательный балл даются в цифровом выражении. Эти цифры соответствуют следующим обозначениям в скобках:

Отлично [E]	90-97 баллов	Хорошо [G]	75-79 баллов
Очень хорошо [VG]	85-89 баллов	Удовл. [F]	65-74 баллов
Хорошо с плюсом [GP]	80-84 баллов	Плохо [P]	50-64 баллов

ХАРАКТЕРИСТИКИ ОСНОВНЫХ ПОКАЗАТЕЛЕЙ

ПЕРЕДНЯЯ ЧАСТЬ/ОБЪЕМ

Части скелета коровы, за исключением передних и задних ног, а также крестца. Ниже в порядке приоритета приведены характеристики признаков, на которые следует обратить внимание:

Передняя часть - отвечающая требованиям конституция, передние ноги прямые, широко поставленные под прямым углом. Лопатки и локтевые суставы плотно прилегают к грудной клетке. Круп достаточно упитанный.

Грудь - Глубокий и широкий низ, хорошо натянутые передние ребра плавно переходят в плечи.

Брюхо - Длинное, глубокое и широкое: глубина и свод ребер увеличиваются к задней части с глубоким боком.

Зад/филейная часть - Зад должен быть прямым и крепким с широкой, крепкой и почти выровненной филейной частью.

Рост - Высота, включая длину костей ног с длинным рисунком костей ног по всей структуре тела. Высота в холке и бедрах должна быть относительно пропорциональна.

Характеристики породы - Должен быть общий стиль и сбалансированность. Голова должна быть женственна, четко очерчена, слегка чашеобразна с широкой мордой, большими открытыми ноздрями и крепкой челюстью.

МОЛОЧНАЯ СИЛА

Сочетание молочности и силы, что помогает устойчивой продуктивности и долгому периоду продуктивной жизни. Основное внимание уделяется общей открытости и наличию изгибов, одновременно с наличием силы, объема грудной клетки, размаха передней спинной части, плоскости ребер и отсутствием крупности. Важна также стадия лактации. Ниже в порядке приоритета переведены характеристики признаков, на которые следует обратить внимание.

Ребра - должны быть широко поставлены. Кости ребер широкие, плоские, глубокие и наклонены к задней части.

Ширина груди - широкая, должна демонстрировать объем для размещения жизненно важных органов.

Размах передних ребер - Хороший размах, должны иметь полный объем и расширяться к наружной части локтевого сустава.

Бедра - плотные, от округлости к плоскости, и широко расставленные сзади.

Холка - острая с ярко выраженным спинным хребтом.

Шея - длинная, плотная и плавно переходящая в лопатки; резко очерченное горло, подгрудок и грудная кость.

Шкура - тонкая, свободная и податливая.

КРЕСТЕЦ

Крестец должен быть длинным, широким по всему телу с тазобедренными суставами расположенными в центре для обеспечения подвижности. Ниже в порядке приоритета приведены характеристики признаков, на которые следует обратить внимание:

Ширина крестца - тазобедренные суставы должны быть широко расставлены.

Угол крестца - повздошная кость должна быть слегка ниже тазовой кости.

Расположение тазобедренных суставов - расположены по центру между тазовыми и повздошной костями.

Основание хвоста - должно располагаться слегка выше, четко между повздошными костями и быть не шероховатым.

Вульва - должна быть почти вертикальна.

ПЕРЕДНИЕ И ЗАДНИЕ НОГИ

При оценке данного параметра несколько больший акцент сделан на копыта, чем на задние ноги. Оценивая копыта и ноги, основное внимание уделяется подвижности. Ниже в порядке приоритета приведены характеристики признаков, на которые следует обратить внимание:

Копыта- крутой угол наклона и глубокая пятка с короткими и хорошо закругленными передними частями копыт.

Задние ноги:

Вид сзади - прямые, широко расставленные на одинаковом расстоянии.

Вид сбоку - умеренная постановка (угол) к скакательному суставу.

Скакательные суставы - четко сложены, отсутствует грубость, одутловатость или отечность, подвижные в допустимых пределах.

Бабки - короткие и сильные, подвижные в допустимых пределах.

ВЫМЯ

Признаки вымени взвешиваются наиболее серьезно. Больше внимания уделяется тем признакам, которые влияют на высокий надой и более долгую продолжительность продуктивного периода. Ниже в порядке приоритета приведены характеристики признаков, на которые следует обратить внимание:

Глубина вымени - Умеренная глубина по отношению к скакательному суставу с достаточным объемом и зазором. Обратит внимание на число лактаций и возраст.

Расположение сосков - Ровное расположение в квадрате под каждой четвертью, отвесно и одинаково по расстоянию сбоку и сзади.

Задняя часть вымени - широкая и высокая, плотно прикрепленная, равномерная по ширине сверху вниз и слегка закругленная к нижней части вымени.

Бороздка у вымени - наличие крепкой поддерживающей связки, на которую указывает достаточно выраженное разделение вымени пополам.

Передняя часть вымени - Плотно прикрепленная, умеренной длины и вместительным объемом.

Соски- Цилиндрической формы и однородного размера, средней длины и диаметра.

Уравновешенность и структура вымени - Нижняя часть вымени должна быть ровной при взгляде с боку, четверти правильно сбалансированы; вымя мягкое, податливое и легко сжимающееся после доения.

Линейные описательные признаки

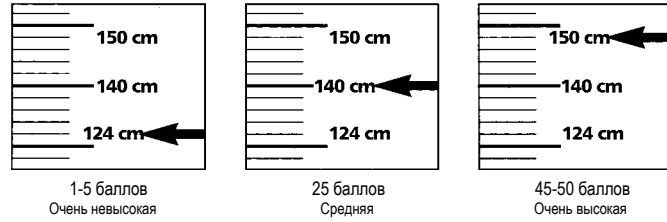


Голштинская ассоциация США, Инк.

1 Голштин Плейс . Брэттлборо, Вермонт 05302-0808
802.254.4551 www.holsteinusa.com

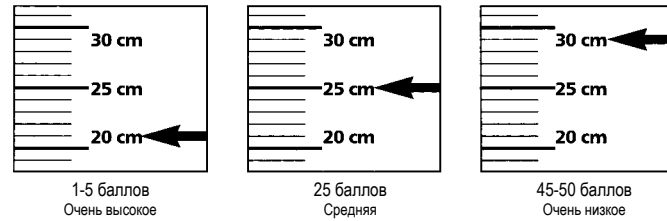
РОСТ

Основной признак



РАСПОЛОЖЕНИЕ ТАЗОБЕДРЕННОГО СУСТАВА

Вторичный признак



Расстояние между линией верха и тазобедренным суставом.

ПРИКРЕПЛЕНИЕ ВЫМЕНИ СПЕРЕДИ

Основной признак



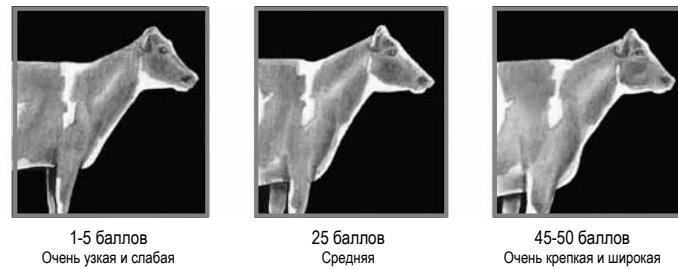
РАСПОЛОЖЕНИЕ ПЕРЕДНИХ СОСКОВ

Основной признак



МОЩНОСТЬ

Основной признак



ШИРИНА КРЕСТЦА

Основной признак



ЗАДНЯЯ ЧАСТЬ ВЫМЕНИ, ВЫСОТА

Основной признак



ДЛИНА СОСКОВ

Основной признак



ГЛУБИНА ТЕЛА

Основной признак



ЗАДНИЕ НОГИ, ВИД СБОКУ

Основной признак



ЗАДНЯЯ ЧАСТЬ ВЫМЕНИ, ШИРИНА

Основной признак



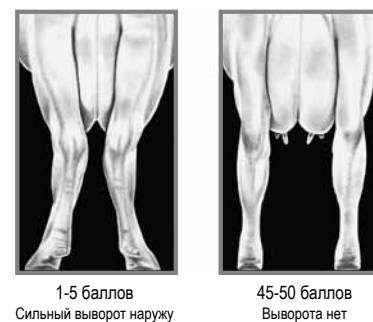
НАКЛОН ВЫМЕНИ

Вторичный признак



ЗАДНИЕ НОГИ, ВИД СЗАДИ

Основной признак



БОРОЗДКА НА ВЫМЕНИ

Основной признак



РАСПОЛОЖЕНИЕ ЗАДНИХ СОСКОВ

Вторичный признак



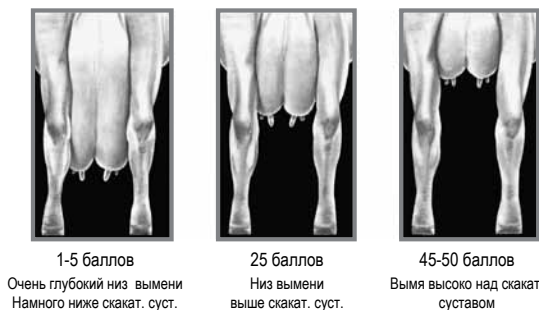
МОЛОЧНАЯ ФОРМА

Основной признак

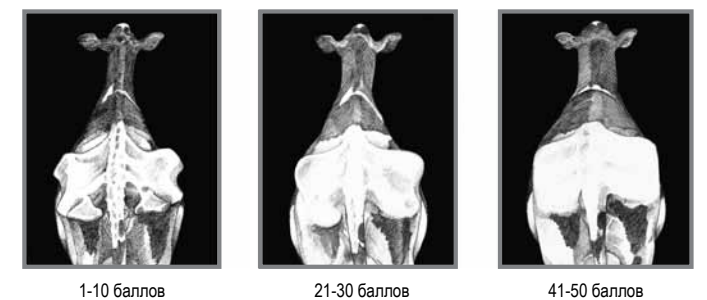


ГЛУБИНА ВЫМЕНИ

Основной признак



УПИТАННОСТЬ ТЕЛА



УГОЛ КРЕСТЦА

Основной признак



УГОЛ НОГ

Основной признак

